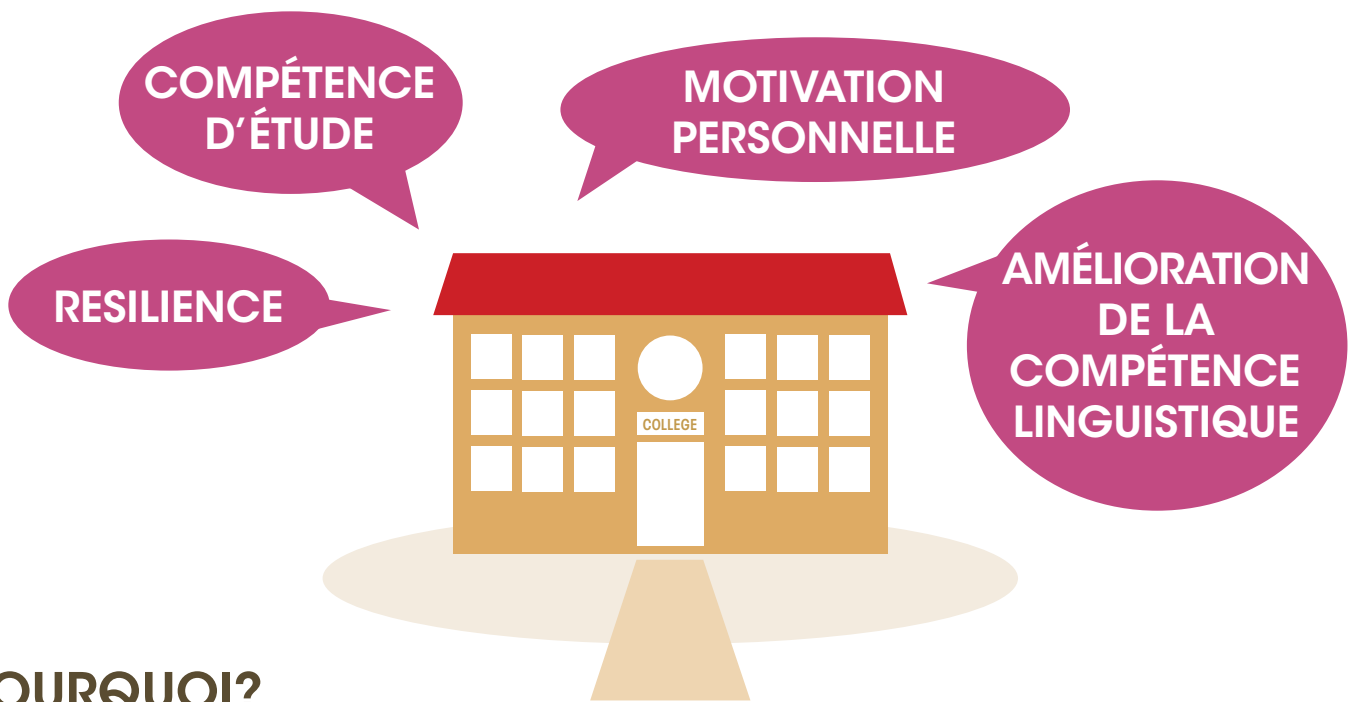




AUTONOMISER LES FEMMES NÉES À L'ÉTRANGER POUR ACCÉDER AUX PARCOURS DE PERFECTIONNEMENT



POURQUOI?

Pour les femmes nées à l'étranger, **il peut être difficile de s'y retrouver dans le parcours scolaire**, surtout lorsque la culture d'apprentissage et la langue d'enseignement ne sont pas les mêmes que dans votre pays d'origine. Cela peut avoir un effet négatif sur les personnes qui accèdent aux parcours de perfectionnement. Les cours de langue standard en groupe pour les personnes nouvellement arrivées fournissent généralement à l'individu un niveau de compétence de base, qui peut être suffisant pour de simples conversations quotidiennes et une communication simple liée à des tâches, mais face à l'enseignement supérieur, cela n'est pas suffisant. On pourrait dire que la langue s'améliorera avec le temps, mais lorsqu'il s'agit d'apprenants adultes, l'acquisition de la langue est beaucoup plus lente que chez

les enfants, et pour un adulte, acquérir un niveau suffisant sans une approche dédiée est hautement improbable. Par conséquent, la diversité du marché du travail sera directement touchée. **Lorsque les personnes nouvellement arrivées**, telles que les réfugiés peu qualifiés, sont orientées vers et maintenues dans des emplois peu rémunérés et peu qualifiés, **elles perdent également l'accès à des postes** dans des domaines plus influents, tels que la prise de décision, et d'autres domaines qui influencent la composition de nos vies, il ne reflète pas la diversité de la société européenne.

upsim.aidlearn.eu

POUR NOUS CONTACTER!

-  Danemark: cecilia@coneqt.dk
Suède: paraskevi.devreli@ikf.se
République Tchèque: vadura@skolapelican.com
Portugal: info@aidlearn.pt
Guadeloupe/France: mc@marysecoppet.com
-  facebook.com/UPSIM-107133871461228
-  instagram.com/upsim_she_can



QUOI?

Les plateformes UPSIM

La mission du projet UPSIM est de créer l'inclusion des femmes nées à l'étranger dans la société européenne. Lorsque les femmes, et en particulier celles issues de minorités, ne sont pas représentées de manière égale dans les différents secteurs de la main-d'œuvre, elles n'ont pas une chance équitable d'influencer les sociétés dans lesquelles elles vivent, mais elles doivent quand même adhérer aux normes qui leur sont dictées par ces mêmes sociétés. De plus, dans les régions où les femmes ont un taux élevé de dépendance financière à l'égard d'un conjoint, nous constatons également des niveaux plus élevés de violence conjugale et d'abus de pouvoir. Et enfin, le consortium souhaite voir **une répartition plus égale des femmes issues de minorités dans toutes les couches de la société**. Les programmes d'intégration actuels pour les personnes nées à l'étranger les orientent vers des secteurs spécifiques où il existe une demande pour leur main-d'œuvre, et de cette manière, ce ne sont que des solutions à court terme à un défi à long terme au détriment de la diversité et de l'égalité des chances pour les femmes des minorités. Comment pouvons-nous aider les femmes nées à l'étranger à trouver leur identité sur le marché du travail, plutôt que d'y être simplement parce que le gouvernement les punira financièrement ?

La mission du projet UPSIM est de contribuer au développement d'une stratégie d'intégration durable, saine et harmonieuse, en créant une approche qui peut être utile pour contrecarrer les tendances décrites ci-dessus. Le projet UPSIM va donc directement à la racine du problème, **en supprimant les barrières qui empêchent les femmes d'accéder aux parcours de formation continue**, grâce à une motivation intrinsèque et orientée vers un objectif. L'approche UPSIM permet aux femmes nées à l'étranger (avec un niveau

upsim.aidlearn.eu

minimum de **compétence linguistique A1 dans la langue d'accueil** et un **minimum de 7 ans de scolarité**) dans les pays européens de devenir des **apprenantes autorégulées** et de développer davantage leurs **compétences linguistiques**.

Lorsque vous déménagez dans un nouveau pays, ce n'est pas seulement la langue et la vie quotidienne qui peuvent être difficiles à adapter. La façon dont les établissements d'enseignement s'attendent à ce que les apprenants apprennent, peut être très différente de ce que les apprenants sont capables de fournir à l'heure actuelle. Par exemple, une personne qui a l'expérience d'un système éducatif basé sur une culture patriarcale et hiérarchique s'attend généralement à ce que les apprenants adhèrent à des instructions rigides, alors que la plupart des établissements d'enseignement européens attendent des étudiants qu'ils soient autonomes, à différents niveaux, dans leur propre processus d'apprentissage.

Pour ouvrir des voies existantes, mais parfois inaccessibles, aux femmes nées à l'étranger, le concept UPSIM s'appuie sur les connaissances issues d'études sur l'apprentissage autodirigé. Inspirées des **théories d'apprendre à apprendre** des cadres de développement pour la collaboration, la créativité, la communication et l'auto-direction, **les ressources d'auto-mentorat UPSIM** fournissent aux utilisateurs des outils et des méthodes qui aident les femmes nées à l'étranger dans le processus d'**apprentissage transformationnel**. Grâce à ces processus, elles apprendront non seulement à **devenir autonomes dans leur propre apprentissage**, mais aussi à **développer leur résilience** et à **devenir intrinsèquement motivés** pour améliorer rapidement leurs compétences linguistiques.

POUR NOUS CONTACTER!



Danemark: cecilia@coneqt.dk
Suède: paraskevi.devreli@ikf.se
République Tchèque: vadura@skolapelican.com
Portugal: info@aidlearn.pt
Guadeloupe/France: mc@marysecoppet.com



facebook.com/UPSIM-107133871461228



instagram.com/upsim_she_can

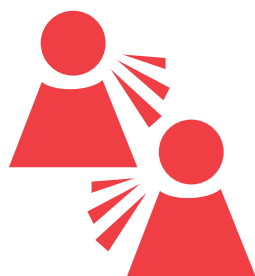


**PLATEFORME
APPRENDRE À
APPRENDRE POUR
LES FEMMES NÉES À
L'ÉTRANGER**



Une boîte à outils pour les femmes nées à l'étranger pour les aider à se préparer à des parcours de perfectionnement grâce au développement de:

- Apprendre à apprendre la compétence grâce à des étapes d'auto-mentorat simples et faciles à utiliser;
- Capacité d'améliorer ses propres compétences linguistiques dans la langue du pays d'accueil;
- Auto-efficacité, résilience et motivation intrinsèque à poursuivre une formation/de nouveaux objectifs de carrière.



**BOÎTE
À OUTILS
DE MENTORAT
ET PLATEFORME DE
FORMATION POUR
LES MENTORS ET
LES SOCIAUX**



Une boîte à outils pour les mentors qui travaillent avec l'intégration sociale des femmes migrantes, vise spécifiquement à les soutenir dans la réalisation des objectifs de perfectionnement, à travers le développement de:

- Apprentissage à apprendre et étudier la compétence ;
- Maîtrise de la langue du pays d'accueil ;
- Compétence d'auto-efficacité et de résilience ;
- Capacité à fixer et à atteindre des objectifs à long et à court terme, à rester motivé et à augmenter leurs chances d'accéder à des parcours de perfectionnement.

La plateforme comprend également du matériel de formation pour le développement professionnel des mentors et des consultants travaillant avec l'intégration sociale des femmes migrantes.

La plateforme de ressources UPSIM se compose de **deux zones d'apprentissage**:

Une partie est une plate-forme de «**développement de l'apprentissage**», où les femmes nées à l'étranger ont accès à des ressources qu'elles peuvent utiliser de manière indépendante pour développer leurs compétences d'apprentissage et pour travailler à l'amélioration de leurs compétences linguistiques, par le biais de processus d'auto-mentorat.

Le deuxième axe vise à **former des mentors et des travailleurs sociaux impliqués dans l'intégration sociale des femmes nées à l'étranger**. La ressource contient du matériel de formation et un accès aux outils à utiliser lors des phases de Mentorvention. Les outils fournis et présentés ici ont une approche circulaire, conçue pour aider à créer des habitudes saines pour devenir des apprenants autonomes et développer lentement la résilience.

upsim.aidlearn.eu

POUR NOUS CONTACTER!



Danemark: cecilia@coneqt.dk
Suède: paraskevi.devreli@ikf.se
République Tchèque: vadura@skolapelican.com
Portugal: info@aidlearn.pt
Guadeloupe/France: mc@marysecoppet.com



facebook.com/UPSIM-107133871461228



instagram.com/upsim_she_can



CONNAISSANCE DE SOI

- réfléchir sur les expériences passées;
- évaluer ses propres forces;
- évaluer ses propres limites;
- comprendre ses propres motivations;
- localiser ses propres intérêts;
- évaluer ses propres aspirations.



FIXATION D'OBJECTIFS & PLANIFICATION

- développer des objectifs à long terme;
- trouver des cibles d'apprentissage significatives;
- identifier des stratégies efficaces;
- planifier les étapes.



INITIATIVE & APPROPRIATION

- assumer la responsabilité de l'apprentissage;
- trouver des questions sur la conduite;
- rechercher la contribution des autres.



ENGAGEMENT & GESTION

- recherche de ressources et d'informations pertinentes;
- soutenir ses propres objectifs d'apprentissage;
- affiner les stratégies;
- maintenir le rythme;
- atteindre des objectifs à court terme;
- atteindre des objectifs à long terme.



SUIVI & ADAPTATION

- évaluer les progrès;
- adapter les stratégies;
- grandir à partir d'erreurs;
- attribuer le succès à l'effort;
- développer la persévérance, saisir les opportunités, accéder avec de l'aide et dans la durée.

MENTORVENTIONS

La mission du projet UPSIM est de créer l'inclusion car le programme de mentorat est conçu pour les mentors, les travailleurs sociaux et les autres personnes impliquées dans l'intégration sociale des femmes nées à l'étranger. Dans l'approche UPSIM, nous appelons cela, des Mentorventions. Le projet a développé **une trousse d'outils de ressources**, basée sur les cinq dimensions de l'apprentissage autodirigé. Pour s'assurer que les utilisateurs finaux seront en mesure de mettre en œuvre le concept avec succès, le consortium a développé **une ressource de formation que les employés doivent suivre**.

Grâce à un processus holistique et circulaire, les Mentorventions amènent les mentorés à travers **cinq dimensions** pour le développement de compétences d'apprentissage autodirigées, en se concentrant sur un processus d'apprentissage transformationnel circulaire.

À travers ce processus, les femmes sont guidées par le mentor pour mettre en œuvre des situations qui entraînent un apprentissage transformationnel. Ces processus sont lancés dans **les phases de Mentorvention**, où les outils et les activités sont présentés et complétés dans un environnement protégé, avant d'être développés et appliqués, à titre d'essai, dans la vie réelle. Au cours **des activités de vulgarisation**, les mentorés sont soutenus avec l'aide et les conseils du mentor pour s'adapter aux défis, accepter l'échec et développer la maîtrise de nouvelles compétences.

Les Mentorventions UPSIM, qui se déroulent dans le cadre d'une série de **réunions de groupes de mentors**, soutiendront dans leur intégralité les mentorés dans leur cheminement pour devenir des apprenants autonomes afin d'acquérir **une meilleure maîtrise de la langue**, tout en devenant en même temps des apprenants adultes autonomes dans un contexte éducatif européen du 21^e siècle.

upsim.aidlearn.eu

ASSEMBLÉE DE LA FONDATION 1

- Rencontre mentoré et mentor;
- Possibilité inclusion conjoint/famille;
- Trouver des objectifs communs pour la famille;
- Créer de la transparence pour le mentoré et la famille.

PHASE DE MENTORVENTION 2

- Rencontres de groupe de mentorat avec 4-5 mentorés;
- Développer la compétence d'apprendre à apprendre par le biais de processus d'apprentissage transformationnel;
- Mettre l'accent sur la création de la conscience de soi;
- Mise en place pour l'établissement d'objectifs et la planification;
- Initiative et appropriation.

RÉUNION DE PROLONGATION 4

- Réunion du groupe de mentors;
- Suivi de période d'activité;
- Développement des compétences d'engagement et de gestion;
- Suivi et adaptation du développement des compétences.

PHASE D'APPLICATION 3

- Pratique d'auto-apprentissage indépendant;
- Échafaudage des processus grâce à l'utilisation de la plateforme d'apprentissage pour apprendre;
- Les mentorés testent les ressources et travaillent à la réalisation du plan d'apprentissage.



Apprendre 2 Apprendre



POUR NOUS CONTACTER!



Danemark: cecilia@coneqt.dk
Suède: paraskevi.devreli@ikf.se
République Tchèque: vadura@skolapelican.com
Portugal: info@aidlearn.pt
Guadeloupe/France: mc@marysecoppet.com



facebook.com/UPSIM-107133871461228



instagram.com/upsim_she_can



APPRENDRE À APPRENDRE

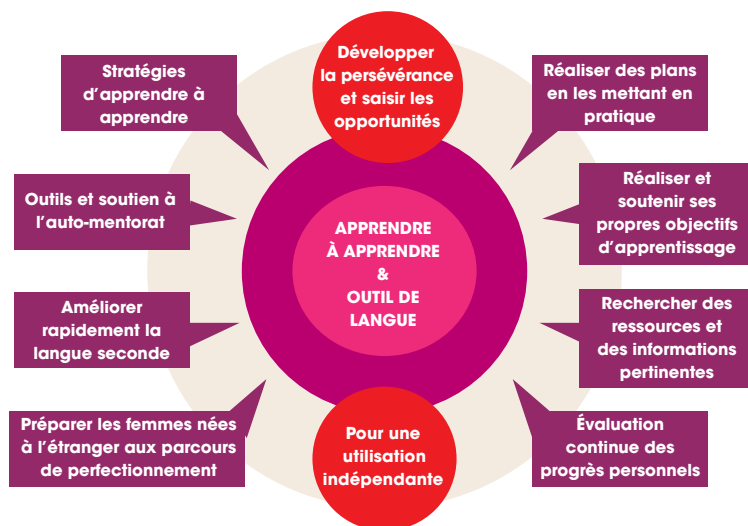
L'acquisition de la compétence apprendre à apprendre est un aspect central du projet. Grâce au processus de développement et d'internalisation de la prise de conscience de soi, de la définition et de la planification d'objectifs, de l'initiative et de l'appropriation, de l'engagement et de la gestion, ainsi que du suivi et de l'adaptation des compétences, les utilisateurs seront aidés tout au long du processus de transformation de l'apprentissage.

Les utilisateurs ont un accès direct aux outils qui aideront à développer ces compétences, grâce à **une plateforme d'auto-mentorat et d'apprentissage des langues**, spécialement conçue pour **les femmes nées à l'étranger** qui souhaitent accéder à l'enseignement supérieur/continu. Pour aider davantage les femmes nées à l'étranger à obtenir les meilleurs résultats possibles, un programme de mentorat a également été conçu, qui est soutenu par des séances de mentorat.

La **plate-forme de ressources d'apprentissage autonome** a été conçue pour aider **les femmes nées à l'étranger** dans le processus d'auto-mentorat et devenir **des apprenantes autonomes**. La ressource peut être utilisée indépendamment des séances de mentorat, mais elle fait partie intégrante de la **phase de mentorat de l'application**. C'est la phase où les mentorés essaient de travailler par eux-mêmes sur les réalisations de **leurs objectifs d'apprentissage**. La plate-forme fournit **un soutien et un échafaudage** aux processus qu'ils peuvent choisir de suivre, et inclut des suggestions d'outils et de ressources supplémentaires qu'ils peuvent utiliser pour atteindre leurs objectifs d'apprentissage.

Cette plateforme a la valeur ajoutée de proposer aux personnes **qui n'ont pas la possibilité de participer à un groupe de mentorat**, une

upsim.aidlearn.eu



version simplifiée et conviviale des sessions de Mentorvention. L'utilisateur est guidé tout au long du processus de création/adhésion aux objectifs d'apprentissage, avec accès aux stratégies et aux outils nécessaires pour les atteindre, afin de développer une motivation intrinsèque, un stimulus qui peut avoir un impact positif **sur la persévérance et la capacité à saisir les opportunités**.

La plateforme fournit également l'échafaudage aux mentorés qui peuvent continuer à travailler sur les processus et les idées qui ont été utilisés pendant la phase de mentorat. Parallèlement aux phases de mentorat, la phase de candidature est soutenue par des réunions de vulgarisation régulières, où les participants sont guidés tout au long du processus d'analyse et d'adaptation des stratégies et de reconnaissance des réalisations.

Le projet est développé en collaboration avec des partenaires de Suède, Danemark, Guadeloupe (France), Portugal et République Tchèque.

POUR NOUS CONTACTER!



Danemark: cecilia@coneqt.dk
Suède: paraskevi.devreli@ikf.se
République Tchèque: vadura@skolapelican.com
Portugal: info@aidlearn.pt
Guadeloupe/France: mc@marysecoppet.com



facebook.com/UPSIM-107133871461228



instagram.com/upsim_she_can